



¿SABÍAS
QUE ESTÁS A UN

VASO DE CAMBIAR
TU MUNDO?

INFORME
de SOSTENIBILIDAD
2018

Carvajal 
EMPAQUES

CONTENIDO

	Página		Página
● Informe de nuestro presidente	01	● Fortalecer la cultura de la gestión integral del riesgo	23
● Perfil de nuestra empresa	02	● Conectividad con nuestros clientes	26
● Nuestra gente	05	● Desarrollo de empaques sostenibles	28
● Asociaciones en las que participamos	06	● Uso sostenible de la energía	31
● Reconocimientos recibidos	08	● Cierre de ciclo de nuestros productos	34
● Nuestras certificaciones	10	● Gestión de talento con accountability	39
● Nuestra relación con grupos de interés	12	● Comunidades sostenibles: Iniciativas para el bienestar de nuestros grupos de interés	35
● Sostenibilidad, nuestro compromiso con el entorno para ser rentables	15	● Tabla GRI	48
● Gobierno Corporativo	18		



“Cuando un número crítico de personas cambia su percepción y su conducta, se puede empezar una nueva era.”

Jean Shinoda Bolen

Somos más de 6.000 colaboradores los que conformamos el equipo de sostenibilidad de Carvajal Empaques. Un equipo que trabaja con una visión compartida, **contribuir con nuestros empaques a que las personas vivan mejor en un mundo mejor.**

Vincular a nuestros colaboradores con la estrategia, explicándoles qué es sostenibilidad, cómo la gestionamos y el valor agregado que genera su participación en el proceso, ha permitido que se lideren iniciativas de reciclaje comenzando por sus hogares.

Desde que pusimos en marcha nuestro modelo de cierre de ciclo hasta diciembre de 2018, entre Perú y Colombia **hemos recuperado 7.116 toneladas de plásticos (PP, PS y PET) posconsumo, equivalentes a 391.217.000 empaques usados**, logrando transformarlos a través de diversos aliados en nuevos productos plásticos tales como mobiliario. De esta forma estamos rompiendo el paradigma de la industria donde solo el PET era reciclado.

En paralelo, estamos respondiendo a las exigencias del mercado a través de un portafolio innovador y sostenible. En noviembre, Colombia lanzó la marca Cañatek, resultado de la alianza entre Carvajal Empaques y Carvajal Pulpa y Papel para ofrecer una línea de empaques fabricados con bagazo de caña 100% colombiana, posicionándose como un producto único en el mundo. En Perú presentamos la marca Bioform, primera línea de empaques plásticos biodegradables producida en el país; de igual modo, en El Salvador se presentó la solución Termogreen, una familia de productos BIO desarrollada para el principal cliente de Centroamérica.

Nuestros retos para 2019 están direccionados en tres vías:

1. Dar escala a Recicloplas Colombia, logrando más empresas involucradas en la estrategia de recolección, más toneladas recuperadas y más aliados transformadores que encuentren un valor en el material posconsumo como una oportunidad para ofrecerle al consumidor una alternativa frente a eso que ve como una problemática.
2. Implementar nuestro modelo de cierre de ciclo en El Salvador y México adaptados a su realidad cultural.
3. Romper el paradigma que únicamente el PET reciclado/posconsumo puede tener contacto directo con alimentos. Estamos trabajando para demostrar que sí es posible elaborar empaques con otro tipo de resinas plásticas recicladas que también garantizan las mismas condiciones de calidad, seguridad, inocuidad y funcionalidad del PET y materiales vírgenes.

En Carvajal Empaques somos parte de la solución

Pedro Felipe Carvajal
Presidente Carvajal Empaques S.A.



PERFIL de NUESTRA EMPRESA

Somos una empresa multilatina que contribuye con sus empaques a que las personas vivan mejor en un mundo mejor.

Atendemos los mercados: **industrial, foodservice y hogar** a través del diseño, producción y distribución de soluciones innovadoras y personalizadas de **empaques sostenibles**.

Nuestra operación se extiende a seis países del continente a través de nuestras trece plantas de producción ubicadas en Colombia, Ecuador, El Salvador, México y Perú.

Valor económico
generado - Ventas netas

1.416.256

Valor económico
distribuido

783.079

Valor económico
retenido

633.176

Deuda

506.492

Capital

464.366

**Cifras expresadas en millones de pesos colombianos.*

MERCADOS QUE ATENDEMOS

Industrial



Ofrecemos soluciones innovadoras y personalizadas para satisfacer las necesidades de empaque de grandes empresas dedicadas a la producción masiva de productos de consumo en los segmentos: alimentos, cuidado personal, aseo del hogar, y farmacéuticos, protegiendo y garantizando la inocuidad y calidad de su contenido, posicionando la marca del cliente y facilitando su consumo.

También atendemos a empresas que producen y empacan productos agroindustriales como frutas, verduras y carnes, entregando altos estándares de calidad e inocuidad, lo que proporciona al final de la cadena, productos frescos capaces de diferenciarse en el punto de venta.

Hogar

Diseñamos empaques ajustados a las necesidades y preferencias de los hogares, permitiéndole a los miembros de la familia servir y/o transportar sus alimentos de forma segura y conservando la temperatura ideal en sus ocasiones especiales o por practicidad y ahorro de tiempo en su cotidianidad.



Foodservice



Producimos empaques para los negocios dedicados al expendio de bebidas y alimentos preparados, tales como cadenas y franquicias de restaurantes regionales, nacionales e internacionales, cafeterías, panaderías, hoteles, vendedores ambulantes, entre otros.

Nuestro portafolio ofrece soluciones de empaques para consumir en sitio, exhibir o para llevar, así como la oportunidad de adaptar el diseño de los productos acorde a las necesidades del cliente y la personalización del empaque para contribuir al posicionamiento de marca del cliente.

En cada país, contamos con un portafolio de soluciones de empaque diseñadas para satisfacer las necesidades identificadas en cada región. Es así como nuestras marcas están compuestas por productos cuyas materias primas provienen de tres fuentes principales:

Cartón o pulpas y fibras del bagazo de caña de azúcar.



Resinas plásticas tradicionales, recicladas y degradables.



Aluminio



CHILE

CARfresh
CARstar



COLOMBIA

Carvajal EMPAQUES
wau! **Vasot**
¡Bien Servidal!
Cañatek 100% CAÑA



ECUADOR

Carvajal EMPAQUES



EL SALVADOR

Termo Fom **diposa**
CONGA **Festín**
PicNic **campestre.**
campestre. KRISTALL **TERMO green**



MÉXICO

Carvajal EMPAQUES **CONVERMEX.** SOLUCIONES DE EMPAQUE
BIOBOSCO Misma Calidad en Empaques **GraphiCup.** Hot Graphic Cool Taste
pic CONVERMEX nic **converpro**
converpro **CONVERMEX.** DISPONIBLE TALLERES LUSA
BOSSCUP



PERÚ

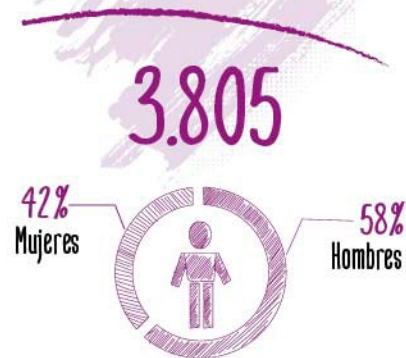
Pamolasa **Recicloplas PERU**
Termix **PLASRESA**
Super Fite **Vaso**
Fiesta **cacer**
La Firme **Trome**
bio FORM

NUESTRA GENTE

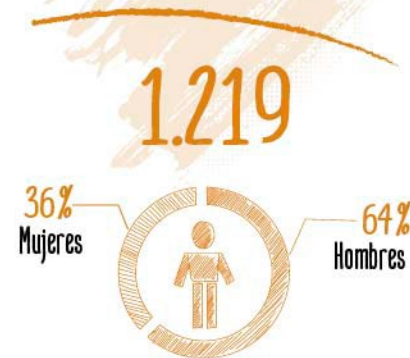
Somos **6.217** colaboradores trabajando en equipo para materializar nuestro propósito de contribuir con nuestros empaques para que las personas vivan mejor en un mundo mejor.

Cada uno de nosotros tiene la convicción de hacer las cosas bien para aportar desde nuestro rol a la construcción y fortalecimiento de comunidades sostenibles.

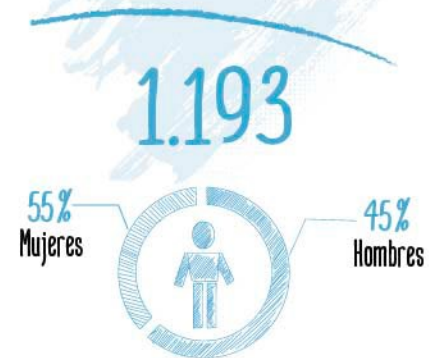
Colaboradores con contrato a término indefinido:



Colaboradores con contrato a término fijo:



Colaboradores con contrato a través de agencia (empresa de servicios temporales)



*Cifras con corte a 31 de diciembre de 2018.

Carvajal

EMPAQUES

ASOCIACIONES

EN LAS QUE PARTICIPAMOS



Colombia

Somos miembros de la Junta Directiva de **ACOPLÁSTICOS (Asociación Colombiana de Industrias Plásticas)**, esto nos permite tener representación ante el Gobierno Nacional respecto a proyectos de ley que impacten la industria plástica. Así mismo, hacemos parte del comité de envases y empaques.

A través de **CEMPRE (Compromiso Empresarial para el Reciclaje)** contribuimos al incremento de los índices de reciclaje en el país. Esta asociación es referente técnico para las empresas en torno a la generación y transmisión de conocimiento sobre iniciativas de economía circular.



ECUADOR

Sensibilizamos a la sociedad sobre el consumo responsable de productos plásticos a través de las campañas pedagógicas y comunicacionales de **ASEPLAS (Asociación Ecuatoriana de Plásticos)**, organización que nos representa ante los diferentes organismos de control como tributario, aduanero y ambiental.



EL SALVADOR

De la mano de **ASIPLASTIC (Asociación Salvadoreña de la Industria del Plástico)** nos vinculamos a otras empresas del sector plástico para realizar trabajos de voluntariado y reciclaje.

Nuestra vinculación a **FUNDEMÁS (Fundación Empresarial para la Acción Social)** nos ha permitido promover acciones de Responsabilidad Social Empresarial a través de acciones de voluntariado. Además, nuestros colaboradores han recibido becas para capacitaciones y seminarios.

Debido a la relevancia de nuestra operación comercial en Guatemala, estamos asociados a **COGUAPLAST (Asociación Guatemalteca de Plástico)**, gremio que nos permite participar en las diversas conversaciones que se generan alrededor del uso de plástico en el ámbito industrial y político.



PERÚ

No es fortuito mencionar que **APIPLAST (Asociación Peruana de la Industria Plástica)** es reconocida por su liderazgo en la protección de la industria de los envases plásticos y el tecnopor, permitiéndonos estar preparados ante cualquier situación que represente riesgo para el desarrollo de la industria en el país.

Estudiamos, fomentamos y promovemos la protección de la industria privada del plástico a través del **Comité de Plásticos de la Sociedad Nacional de Industrias (SNI)**, quienes están encargados de brindarnos asesoría normativa, estudios económicos, encuentros empresariales, entre otras herramientas.



MÉXICO

Más del 95% de la producción privada de químicos en el país es representada por la **ANIQ (Asociación Nacional de la Industria Química)**, asociación civil que promueve el desarrollo sustentable y la competitividad global de la industria química en armonía con la comunidad y el medio ambiente, con acciones soportadas en la ética, el diálogo y la concertación. Gracias a nuestra vinculación con ANIQ, somos miembros activos de la Comisión de la Industria del Plástico (CIPRES) donde aportamos a la definición de políticas públicas, fomentamos y aportamos a la competitividad de cadenas de valor para el reciclaje del plástico.

RECONOCIMIENTOS RECIBIDOS

COLOMBIA

Somos la organización más admirada por los empresarios vallecaucanos

Con el propósito de conocer las compañías vallecaucanas más admiradas, la Cámara de Comercio de Cali aplicó la Encuesta Ritmo Empresarial (ERE) a los empresarios aliados, donde la Organización Carvajal ocupó el primer escalafón gracias a su gestión empresarial y reconocida trayectoria nacional e internacional.

ASCENDIMOS 5 POSICIONES

en el listado de empresas con mejor Goodwill en Colombia

En la 5a edición de los premios Goodwill de la firma consultora 2WAY, nos ubicamos en la posición 12 del listado de las empresas más grandes de Colombia con mejor Goodwill o “buen nombre”.

Nuestro cliente, **Tecnoquímicas** nos otorgó el premio de la **Excelencia** en la categoría de proveedores de empaques por obtener la mejor calificación en servicio, calidad y cumplimiento durante el 2018.



Perú

Nos reiteramos como una de las mejores empresas para trabajar en Perú

Great Place To Work, la firma global de consultoría que se encarga de analizar y comprender los fenómenos psicosociales en las organizaciones, recertificó a Carvajal Empaques Perú/Pamolsa, como uno de los mejores lugares para trabajar en el país.

Nuestra operación ocupó

EL PUESTO 23,

en el listado de las mejores empresas con

más de **1.000** colaboradores para trabajar en Perú.

**Great
Place
To
Work®**



Somos un proveedor responsable en el lugar de trabajo.

Como parte de su **código de conducta de proveedores**, nuestro cliente McDonald's Perú se preocupa por el bienestar y seguridad de aquellos trabajadores que están involucrados en su cadena de suministros. Debido a lo anterior fuimos evaluados por el programa de auditoría de Responsabilidad del Proveedor en el Lugar de Trabajo (Supplier Workplace Accountability), obteniendo como resultado la **calificación GREEN** que nos posiciona como un proveedor que garantiza un trato justo y un entorno de trabajo seguro y saludable para nuestros colaboradores.

NUESTRAS CERTIFICACIONES



MÉXICO

Nuestra operación en México Sur se reitera como Industria Limpia

Nuevamente la Procuraduría Federal de Protección al Ambiente, certifica nuestra operación en el sur de Ciudad de México y Puebla como Industria Limpia para el periodo 2018-2020.

Ser Industria Limpia significa que atravesamos exitosamente un proceso de auditoría ambiental que evalúa nuestros planes de respuesta a emergencias ambientales, disminuyendo las probabilidades de presentarse accidentes con impactos negativos en el entorno.



Puebla

Monterrey



FSSC 22000

FSSC 22000



PERÚ

¡Somos un Socio Emprendedor ABE!

Como resultado de una exigente auditoría en prácticas laborales donde alcanzamos una puntuación superior al 75%, la Asociación de Buenos Empleadores (ABE) nos reconoció como Somos Emprendedores. Para ello, se evaluaron las variables:

- Pago puntual de salarios de acuerdo a ley, beneficios legales y seguro médico.
- Evaluación de personal
- Recompensas de acuerdo a evaluación
- Capacitación y entrenamiento
- Reconocimiento
- Ambiente de trabajo seguro e higiénico



Planta

Faucett

Gambetta



Certificación

OHSAS 18001
ISO 9001
BRC /IOP V.05

ISO 9001
BRC /IOP V.05



Planta

Ginebra

Tocancipá



Certificación

FSSC 22000
OHSAS 18001
ISO 14001
ISO 9001

OHSAS 18001
ISO 14001
ISO 9001

Colombia



NUESTRA RELACIÓN con los GRUPOS DE INTERÉS

Al igual que ocurre en un ecosistema donde cada organismo tiene un rol protagónico para el desarrollo del entorno, en nuestro modelo de sostenibilidad, cada uno de los grupos de interés se unen al engranaje para aportar al desarrollo de la compañía y el impacto sostenible para el entorno.

Creemos firmemente que ningún grupo de interés es pasivo si la organización cuenta con la disposición de acompañarle y entregarle las herramientas necesarias para que haga parte activa del proceso.

En Carvajal
Empaques somos
constructores de
relaciones
sostenibles por esto
no fomentamos los
“yoyos” – yo hice,
yo logré –

Aquí todos hacemos
parte del equipo que
construye un

PLANETA MEJOR.

GRUPOS DE INTERÉS



Accionistas e Inversionistas

Propendemos por el logro de una rentabilidad atractiva, información veraz y oportuna sobre el estado de la compañía.

Espacios de participación y construcción

- Asamblea General de Accionistas.
- Informe Anual.
- Informe de Sostenibilidad.

Colaboradores

Contribuimos al desarrollo y mejoramiento de su calidad de vida a través de buenas prácticas laborales y de la promoción de un entorno seguro y saludable.

Espacios de participación y construcción

- Línea Ética Carvajal.
- Medición anual de cultura organizacional.
- Evaluación anual de desempeño.
- Conversaciones con empaques.
- Ciclo Siete: Semana por la sostenibilidad Latinoamérica.

Estado

Participamos activamente en propuestas gremiales para construir políticas públicas y procesos de concertación ambiental con el propósito de favorecer la sociedad y crear conciencia ambiental.

Espacios de participación y construcción

- Comité legal interno.
- Espacios de participación gremial.
- Alianzas en campañas de sensibilización a comunidades.



Proveedores

Involucramos a proveedores en el cierre de ciclo de nuestros productos promoviendo compras verdes.

Espacios de participación y construcción

- Línea Ética Carvajal.
- Kit de proveedores.
- Matriz de criticidad

Clientes

Desarrollamos soluciones de empaques sostenibles que satisfacen las necesidades de calidad, seguridad, competitividad e innovación en el segmento de empaques para alimentos.

Espacios de participación y construcción

- Línea Ética Carvajal.
- Sinergias técnicas para el desarrollo de nuevas soluciones de empaques amigables con el medio ambiente.
- Encuesta de Lealtad.
- Proyectos de logística inversa.
- Canales de servicio al cliente .
- Redes sociales.

Comunidad

Aprendemos sobre los buenos hábitos y prácticas de reciclaje de las comunidades que nos rodean, así como cuidamos de su bienestar con acciones que fortalezcan la correcta gestión de los residuos sólidos.

Espacios de participación y construcción

- Línea Ética Carvajal.
- Reciclatón.
- Cambia el rumbo del plástico.
- Redes sociales.
- Ciclo Siete: Semana por la sostenibilidad Latinoamérica.



SOSTENIBILIDAD NUESTRO COMPROMISO con el ENTORNO PARA SER RENTABLES

En 2018 nuestro modelo de sostenibilidad se enfocó en la ejecución de las quince tácticas asociadas a sus tres objetivos estratégicos:

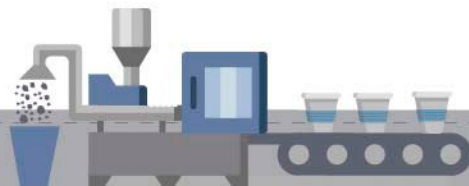


Fortalecer nuestro actuar empresarial

Contamos con un Gobierno Corporativo comprometido con el desarrollo de políticas de dirección, divulgación de información y control, impactando positivamente la reputación organizacional en beneficio de los accionistas y los demás grupos relacionados.

Tácticas:

- Generar crecimiento rentable basado en la generación de valor.
- Fortalecer la cultura de ética y transparencia.
- Gestionar nuestros riesgos.
- Instaurar la cultura de conectividad con el cliente.
- Desarrollar nuestra cadena de suministros.
- Comunicarnos responsable y transparentemente con nuestros grupos de interés.



Cerrar el ciclo de nuestros empaques

Velamos por una producción limpia en nuestras trece plantas de producción, así como un desarrollo sostenible de las regiones donde operamos a través de procesos de aprovechamiento de residuos y economía circular.

Tácticas:

- Fomentar el desarrollo de emprendimientos sostenibles enfocados a cerrar el ciclo de los empaques.
- Ser eficientes en nuestras operaciones cuidando los recursos que intervienen en los procesos productivos.
- Aprender en conjunto con las comunidades objetivo sobre la cadena de reciclaje y transformación de empaques.
- Desarrollar soluciones de empaques sostenibles.



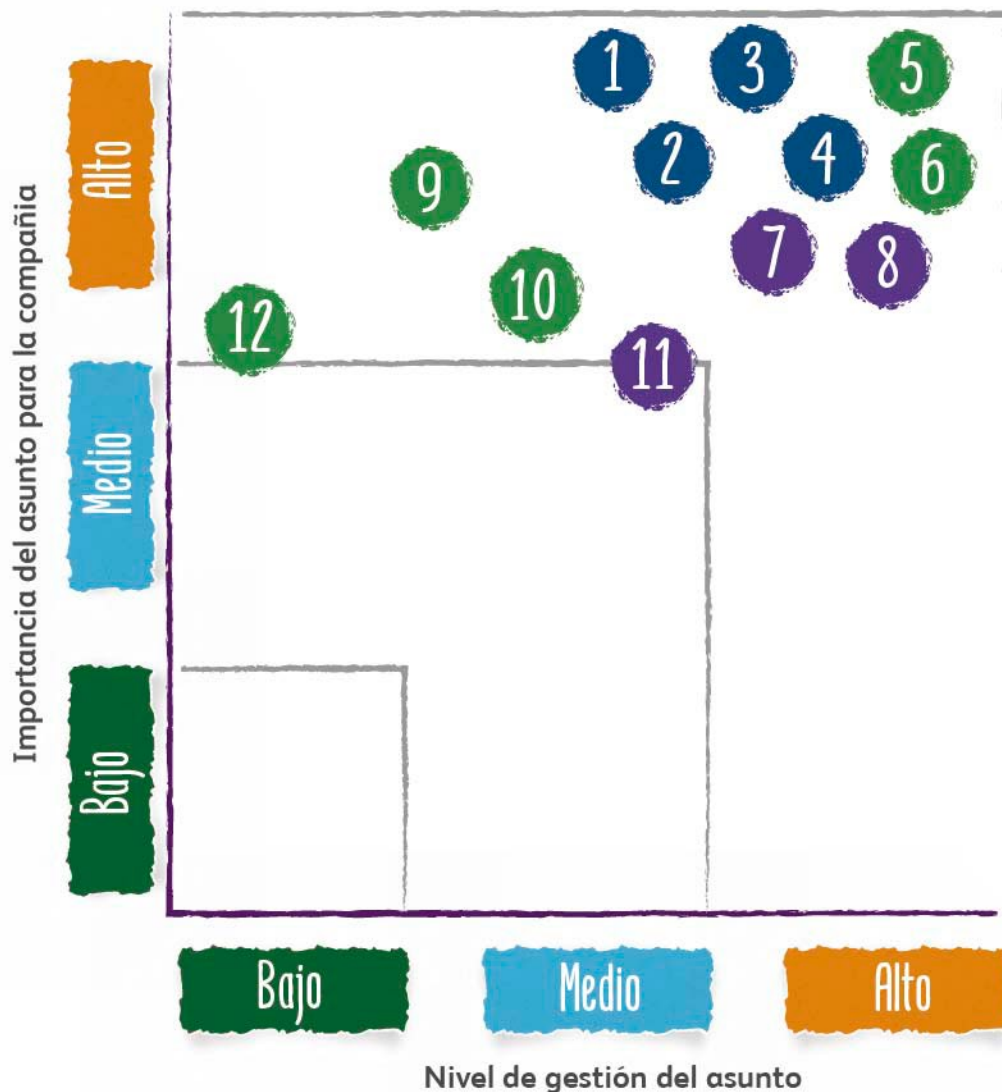
Desarrollar y cuidar de nuestra gente y las comunidades donde operamos

Construimos relaciones sostenibles con nuestros colaboradores trabajando en defensa del respeto y protección de los Derechos Humanos, en la mejora de la productividad y su calidad de vida. De igual modo, nos vinculamos a iniciativas enfocadas en la mejora de las condiciones laborales y de vida de los recicladores de oficio en las regiones donde operamos.

Tácticas:

- Custodiar el cumplimiento de Derechos Humanos en nuestras operaciones.
- Gestionar la cultura "Carvajal hace las cosas bien".
- Promover iniciativas orientadas a la calidad de vida de nuestros colaboradores.
- Desarrollar, promover y retener nuestro talento.
- Propiciar/Participar en iniciativas para apalancar comunidades sostenibles.

MATERIALIDAD



1. Gobierno Corporativo.
2. Fortalecer la cultura de gestión integral del riesgo.
3. Conectividad con nuestros clientes.
4. Innovación que genera valor.
5. Uso sostenible de la energía.
6. Cerrar el ciclo de los empaques.
7. Talento con accountability.
8. Comunidades sostenibles.
9. Gestión eficiente de residuos.
10. Uso sostenible del agua.
11. Salud y seguridad en el trabajo.
12. Gestión de cambio climático.

Nuestra matriz de materialidad de este año presenta cambios sobre la versión 2017:

- Los asuntos relevantes **Incentivar la innovación** y Elaboración de productos **responsables con el medio ambiente** se unificaron como **Innovación que genera valor**, recibiendo la categorización como Alto – Alto gracias al compromiso que tiene la compañía de robustecer su portafolio de productos verdes.
- Se incluye por primera vez el asunto relevante **Gestión de cambio climático** siendo de alta importancia para la compañía. En 2018, hicimos el primer cálculo de huella de carbono corporativa en Colombia, permitiéndonos determinar nuestra línea base y generar un punto de partida para construir metas de reducción que mitiguen los efectos de las emisiones de gases de efecto invernadero (GEI) en el cambio climático. En 2019 se proyecta extender la medición a todas las geografías donde operamos y generar acciones de control operacional interno.

GOBIERNO CORPORATIVO

Un Gobierno Corporativo vital es aquel que tiene la capacidad de reinventarse y replantear sus lineamientos de acuerdo a las dinámicas y exigencias del entorno.

En 2018, nuestro Gobierno se enfocó en cerrar la brecha que existía en la implementación de políticas que respaldaran y convirtieran en mandato la ejecución y cumplimiento de nuestra estrategia de sostenibilidad.



Política de
sostenibilidad



Política
ambiental



Política
Derechos Humanos

Política de sostenibilidad

Alcance: operación global de Carvajal Empaques S.A.

Objetivos:

1. Fortalecer nuestro actuar empresarial a través de un Gobierno Corporativo comprometido con el desarrollo de políticas de dirección, comunicación responsable y transparente, ejercicios de seguimiento y control para el beneficio de la organización y sus grupos de interés.
2. Cerrar el ciclo de nuestros productos promoviendo el ejercicio del reciclaje por parte de la ciudadanía en pro del desarrollo social y económico de los recicladores de oficio y el fortalecimiento de la cadena de valor para las materias primas que utilizamos en formato posconsumo.
3. Desarrollar y cuidar a nuestra gente y a las comunidades donde operamos gracias a la construcción de relaciones de largo plazo con nuestros colaboradores al trabajar en defensa del respeto y protección de los Derechos Humanos, así como construyendo comunidades sostenibles en torno a la correcta gestión de residuos aprovechables.

Política ambiental

Alcance: operación global de la Organización Carvajal.

Objetivos:

1. Gestionar responsablemente los residuos sólidos, implementando iniciativas de reducción, reutilización y reciclaje de estos.
2. Generar una alta eficiencia energética en nuestros procesos productivos para reducir el impacto ambiental asociado al consumo de energía en el corto y largo plazo.
3. Gestionar integralmente el agua mediante el reúso del recurso en los sistemas de recirculación y la adecuada disposición de aguas residuales.
4. Reducir, mitigar y controlar las emisiones de gases de efecto invernadero (GEI), disminuyendo los consumos de energía y combustibles fósiles.

Política Derechos Humanos

Alcance: operación global de la Organización Carvajal.

Objetivos:

1. Respetar la dignidad de nuestros colaboradores.
2. Generar un ambiente de trabajo seguro, digno y saludable.
3. Rechazar el trabajo infantil y trabajo forzoso.
4. Respetar la libertad de asociación y negociación colectiva.
5. Garantizar que todos los colaboradores cuenten con un régimen laboral.
6. Ofrecer y garantizar un empleo digno y justo.
7. Garantizar un uso adecuado de tierras.
8. Garantizar la privacidad de los datos personales.
9. Rechazar y combatir comportamientos antiéticos o corruptos.
10. Generar y sostener espacios de conversación.
11. Promover prácticas de libre competencia.
12. Implementar acciones que garanticen la debida diligencia.
13. Establecer mecanismos de denuncia y gestión sobre el incumplimiento a los Derechos Humanos por parte de la organización que puedan ser comunicados por terceros.

En 2019 realizaremos la divulgación de estas políticas a nuevos grupos de interés

Programa Ciudadano Carvajal



CIUDADANO CARVAJAL

¡Siempre en lo correcto!

Una respuesta a la necesidad de instaurar la cultura de compromiso y cumplimiento.

Creemos firmemente que la esencia de nuestra empresa proviene del sello de las personas que habitan en ella, por lo que nuestro actuar ético está fundamentado en decisiones tomadas con base en los valores organizacionales y acciones guiadas por los principios y políticas corporativas.

POR **4^{to}**
AÑO CONSECUTIVO

nuestros colaboradores
se certificaron como
Ciudadanos Carvajal.

Declarando que conocen, entienden y aceptan cumplir las pautas éticas que deben guiar las decisiones y acciones que emprendan como parte de la organización. Este proceso se realizó a través de una plataforma e-learning para personal administrativo y talleres presenciales en cada sede para equipos de producción.

Nuestros colaboradores están expuestos diariamente a situaciones éticas y legales donde su actuar debe guiarse por los valores organizacionales, razón por la cual en 2018 enfatizamos en la pauta ética: **Conflicto de interés.**

Un conflicto de interés puede afectar el desempeño de un colaborador o interferir con los deberes que le competen, exponiéndolo a actuar por motivaciones diferentes al debido y leal cumplimiento de sus responsabilidades con la empresa.

4.328

colaboradores se
recertificaron como
Ciudadanos Carvajal.

Resultado de este proceso

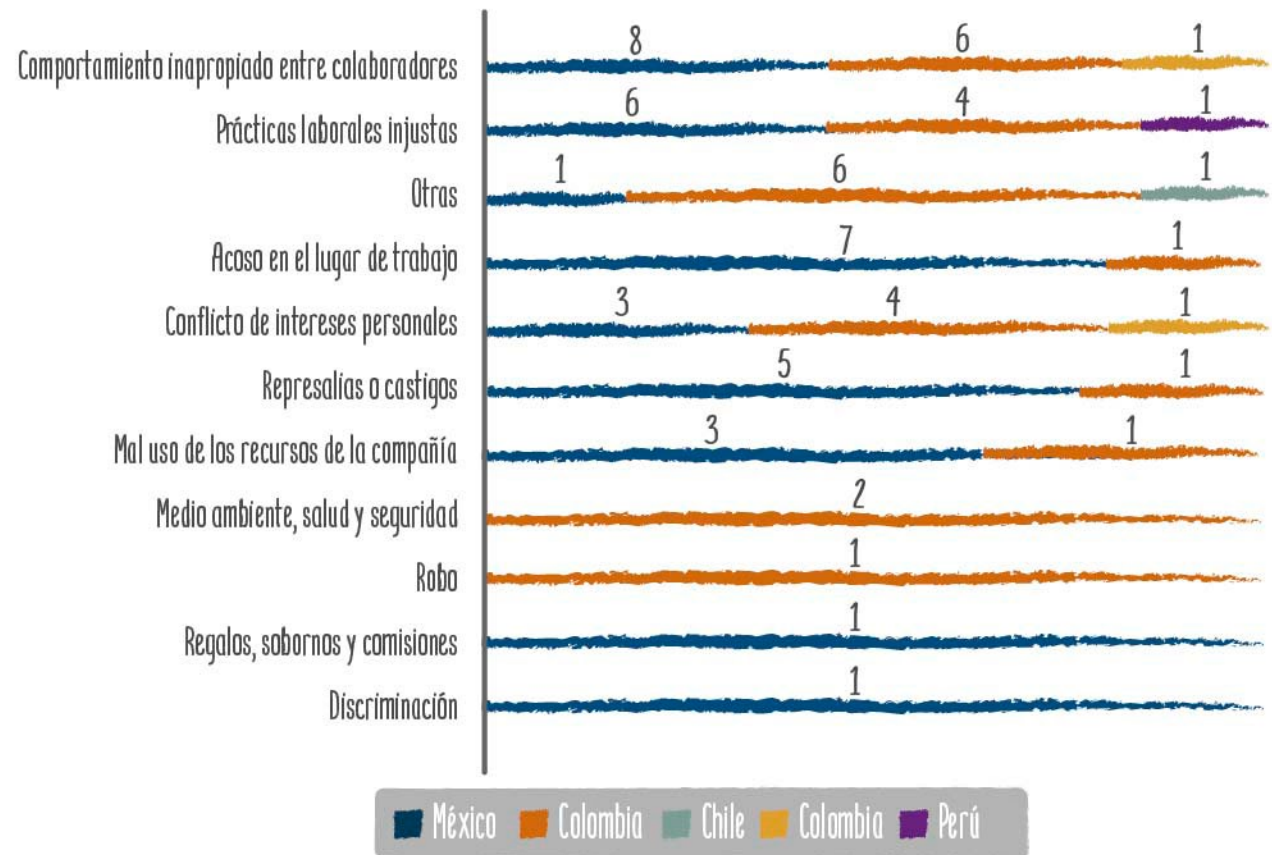
276 colaboradores

reportaron estar expuestos a un conflicto de interés, los cuales fueron estudiados por el Comité de Ética para definir una posición como empresa y principalmente, plantear un plan de acción en los casos necesarios.

Habilitar un canal de comunicación formal y confidencial para la denuncia e investigación, una de las claves para conservar la integridad de la organización

Línea ética

Fortalecer una cultura de transparencia y honestidad es una responsabilidad compartida entre la administración y cada uno de sus colaboradores, siendo ellos quienes en el día a día pueden promover acciones de tolerancia cero a comportamientos antiéticos. Ejemplo de ello, en 2018 recibimos 65 denuncias en nuestra Línea Ética Carvajal.



El **86%**
de los casos recibidos
fueron cerrados antes
del 31 de diciembre.

Frente al año
2017
recibimos 20 casos
adicionales, lo que
representa un
incremento del
48%
en el uso de este canal.



En los diferentes países a través de estrategias de comunicación se reforzó la importancia de reportar situaciones que afectan la ética de la empresa, cómo usar los canales de comunicación disponibles y sobre todo la relevancia de construir confianza para ayudar entre todos a custodiar los intereses de la organización y de todos nuestros colaboradores.

Línea ética

Si deseas reportar un caso puedes contactarte al número telefónico de tu país:

País	Código de acceso directo	Línea gratuita
Chile (ENTEL)	800 360 312	866 605 3182
Chile (Telefónica)	800 800 288	867 605 3182
Chile (Telmex - 800)	800 225 288	868 605 3182
Ecuador	1 999 119	869 605 3182
El Salvador	800 1785	870 605 3182
Perú (Americatel)	0 800 70 088	871 605 3182
Perú (Telefónica)	0 800 50 000	872 605 3182

País	Línea directa gratuita
Colombia	01 800 518 1727
Estados Unidos	866 605 3182
México	001 877 817 8677



FORTALECER LA CULTURA INTEGRAL DEL RIESGO

de la gestión

Contemplamos mecanismos efectivos de gestión frente a los diferentes riesgos a los cuales nos encontramos expuestos como compañía. De acuerdo a la naturaleza de cada riesgo, se definen mecanismos de prevención que van desde la toma de seguros hasta evitar el riesgo en forma total.



Riesgo Estratégico

Logramos el 70% de cobertura global en la comunicación a colaboradores sobre los riesgos estratégicos y las medidas de mitigación implementadas.



Riesgo Operativo

Realizamos talleres de riesgos operativos en procesos clave como compras, producción y mantenimiento donde se explicó la importancia de identificar los riesgos del proceso y sus medidas de mitigación, llevándolos a una cultura de autogestión y autoevaluación.



Riesgo Legal

Conformamos un comité legal en cada país que realiza un monitoreo constante a las nuevas regulaciones que nos impactan. Así mismo, estos comités nos permitieron estar preparados para adoptar cada norma e identificar un colaborador experto que lidere su cumplimiento.



Implementamos el 95 % de las recomendaciones que nos hizo la compañía aseguradora y el corredor de seguros, mejorando la infraestructura de nuestras plantas.



Con el acompañamiento de Delima Marsh, avanzamos el 100 % en la implementación de la metodología de continuidad de negocio en México y El Salvador. En Perú y Ecuador logramos un avance del 50 %.



Por otro lado, la firma KPMG realizó la medición del nivel de **madurez de nuestro Sistema de Control Interno (SCI)** en el cual se determinó que su estado es **“Definido”**.

Este estado indica que el SCI se encuentra documentado, formalizado, divulgado y operando; sin embargo, es necesario implementar acciones para fortalecer la autorregulación, el autocontrol y la autogestión en todos sus niveles, a través de políticas, métodos, procedimientos, mecanismos de prevención, control y mejoramiento continuo de nuestros procesos.

Nivel de Madurez del SCI



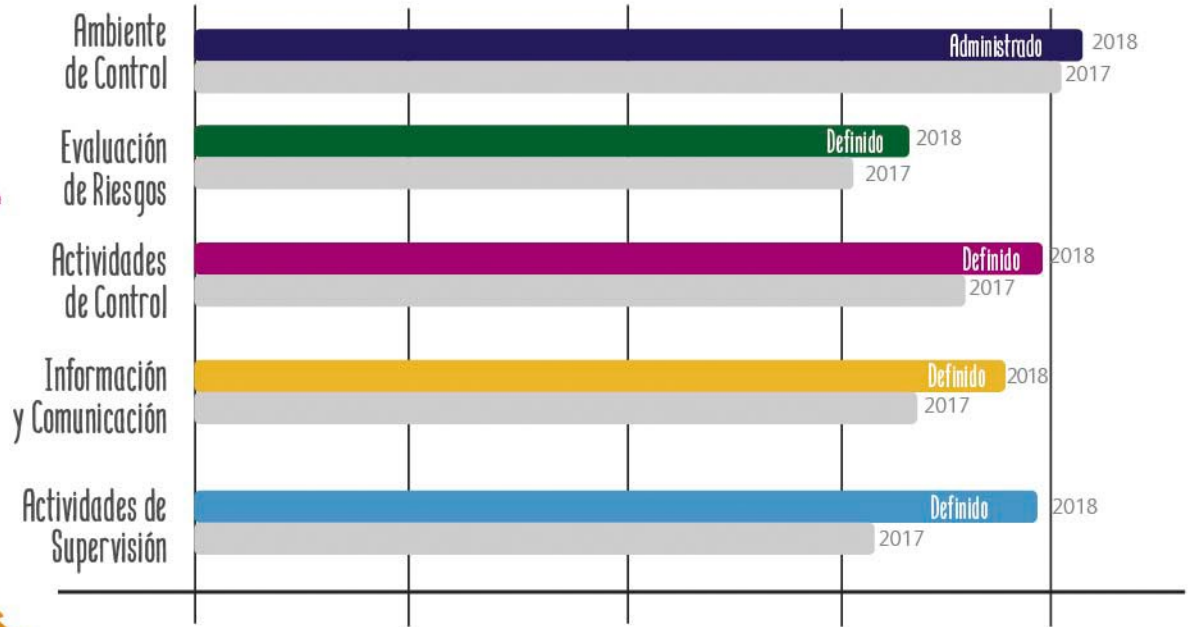
Avance del nivel de madurez del Sistema de Control Interno de 2017 a 2018:

Definido

Los elementos del componente evaluado se encuentran documentados, formalizados, divulgados y operando.

Administrado

Los componentes del elemento evaluado cuentan con esquemas de monitoreo para determinar su gestión.



CONECTIVIDAD con NUESTROS CLIENTES



La conectividad con el cliente es una de las capacidades diferenciadoras de las empresas Carvajal, por ello fomentamos relaciones cercanas, duraderas y de confianza con nuestros clientes a partir del entendimiento claro de su contexto, sus necesidades expectativas actuales y futuras.

Con el propósito de entablar un diálogo periódico que nos permita medir cómo están siendo percibidos nuestros productos y modelo de servicio, cada año realizamos una encuesta que, en el año 2018, se enfocó en medir el nivel de satisfacción de nuestros clientes.

Lograr y sostener la satisfacción de nuestros clientes implica entregar productos prácticos y seguros a través de un servicio ágil y simple, lo cual nos desafía a tener una perfecta alineación entre las áreas y procesos de la compañía.

En 2018 reforzando la premisa de hacer las cosas bien, alineamos esta medición con la estrategia cultural de la organización, agrupando las categorías evaluadas bajo tres atributos culturales que midieron una ejecución impecable a través de productos innovadores que generan valor y la construcción de relaciones sostenibles a largo plazo.



...somos
**EJECUTORES
IMPECABLES**



...somos
INNOVADORES



...somos constructores...
**RELACIONES
SOSTENIBLES**

Logística	Productos	Innovación	Ejecutivo comercial	Servicio posventa	Sostenibilidad
<ul style="list-style-type: none"> Entrega a tiempo. Entrega completa. Calidad de la entrega. 	<ul style="list-style-type: none"> Portafolio. Calidad. Precios. 	<ul style="list-style-type: none"> Productos. Tecnología, procesos y tendencias. 	<ul style="list-style-type: none"> Cumplimiento de compromisos. Claridad de información. Conocimiento de los productos. 	<ul style="list-style-type: none"> Seguimiento a la venta. Actividades promocionales. Calidad de las herramientas de venta. 	<ul style="list-style-type: none"> Conservación. Iniciativas. Acciones.

Desarrollamos
Un instrumento
de medición para
cada mercado y
tipo de distribución.

	SEGMENTO	ÍNDICE DE SATISFACCIÓN
 Chile	Masivo	66
	Industrial	76
	Consolidado	69
	Masivo	77
 Colombia	Institucional	77
	Industrial	86
	Consolidado	80
	Masivo	79
 EL Salvador	Institucional	72
	Industrial	78
	Hogar	74
	Consolidado	78
 Estados Unidos	Masivo	75
	Institucional	57
	Industrial	90
	Consolidado	74
 MÉXICO	Masivo	71
	Institucional	70
	Industrial	95
	Hogar	68
	Consolidado	70

Nuestro índice general de satisfacción es **74**.

El Centro Nacional de Consultoría de Colombia es la firma encargada de liderar este estudio.

La encuesta tuvo una periodicidad semestral y logró un alcance de 159 clientes en el año.



Pamolosa

Por su parte, nuestra operación en Perú realizó la medición anual de lealtad con el apoyo de la firma Analistas y Consultores, logrando un

Resultado del 78%.

Innovación que GENERA VALOR

Ventajas de las soluciones de empaques plásticos



1 Los plásticos son reutilizables, reciclables y recuperables.



2 Son productos ligeros que permiten reducir costos y optimizar su transporte disminuyendo emisiones.



3 Existen diferentes tipos de plásticos que se ajustan a las necesidades de los consumidores, permitiendo el desarrollo de empaques que pueden ser utilizados en altas temperaturas como hornos microondas o en las más bajas de los congeladores industriales.



4 Varios tipos de empaques plásticos pueden ser utilizados para conservar la temperatura de los alimentos. Es decir, mantener la temperatura adecuada para cada alimento.



5 Estos empaques tienen excelentes propiedades mecánicas, es decir, ofrecen muy buena resistencia y rigidez de acuerdo a la aplicación.



6 Aportan a la conservación de los alimentos en su cadena de valor al prolongar el tiempo de vida del contenido, reduciendo el "food waste" y la generación de gases de efecto invernadero.

Ventajas de las soluciones de empaques de cartón



1 Proviene de una fuente renovable.



2 Son reciclables y recuperables.



3 Poseen características de biodegradabilidad.



4 Nuestra tecnología Cañatek, utiliza un subproducto del procesamiento de la caña de azúcar (fibra de bagazo) para convertirlo en material de empaque.



Objetivo

Disminuir el peso de nuestros productos garantizando la funcionalidad y calidad de estos.

Desarrollar empaques elaborados con papel, cartón y pulpa.

Desarrollar empaques elaborados con plásticos reciclados.

Victorias



En El Salvador se redujo el peso de siete productos espumados logrando **disminuir en 188 toneladas el consumo de EPS o FOAM** (poliestireno expandido).



México **disminuyó un 5,3%** su consumo de unicel, lo que representó **dejar de utilizar 181 toneladas de poliestireno expandido (EPS)** en el proceso productivo.



En Colombia se realizó el proyecto Control de pesos que logró **disminuir en 39 toneladas el uso de materia prima** (polipropileno, poliestireno y poliestireno expandido) sin afectar la funcionalidad de los productos intervenidos.



Primera línea de empaques biodegradables fabricada en Perú. **Bioform** es una familia de contenedores y bandejas para alimentos, elaborados con cartón de bagazo de caña de azúcar.



La operación de Colombia, en alianza con Propal (Carvajal Pulpa y Papel), desarrolló **Cañatek®**, una línea de empaques elaborada con bagazo de caña 100% colombiano, y que se introdujo al mercado con el lanzamiento de sus vasos para bebidas calientes.



En Perú reincorporamos **2.435 toneladas de PET reciclado posconsumo** a nuestro proceso productivo para la fabricación de bandejas, domos, bases, clamshells y punnets.



Colombia avanza en el proceso de elaborar productos con PET reciclado, por ello, adelantó la certificación ante El Instituto Nacional de Vigilancia de Medicamentos y Alimentos, INVIMA, para la producción de lámina PET posconsumo. En 2019, se avaluará el portafolio a desarrollar con este material.



Nuestro consumo de PET reciclado creció un 30% con respecto al 2017, pasando de 1.876 toneladas a 2.435 toneladas.

USO SOSTENIBLE DE LA ENERGÍA

Gracias a nuestros programas de eficiencia energética logramos una reducción del 5%* en el consumo total de energía frente al año anterior.

Comprometidos con ser una empresa eficiente en el uso de los recursos, nos propusimos generar más toneladas de producto terminado con menor o igual consumo de energía, partiendo de la línea base recopilada en 2017; siendo nuestras operaciones en Colombia, Perú, El Salvador y Ecuador quienes lograron ahorros en sus consumos.

*Este resultado no incluye a la operación en Chile.

País	2017 (kWh/Ton Prod)	2018 (kWh/Ton Prod)	% Ahorro
Colombia	2.457	2.436	1 %
Perú	2.767	2.633	4,9 %
El Salvador	2.265	2.127	6,1 %
Ecuador	3.489	3.053	12,5 %

Esto se logró gracias a:



- El análisis del consumo de energía eléctrica de los equipos de extrusión que son los mayores consumidores en las plantas.

- La automatización de los equipos que no están en funcionamiento permanente como Molinos y Chillers.

- El monitoreo constante de aire comprimido implementando acciones que lleven a reducir su desperdicio y mejorar su utilización en el proceso.

- Fabricación de termoformadora incorporando nuevas tecnologías para lograr una mayor eficiencia operacional que disminuye la pérdida de energía en forma de calor.
- Con el fin de minimizar el desperdicio de aire comprimido, se realizaron actividades para la detección y corrección de fugas.

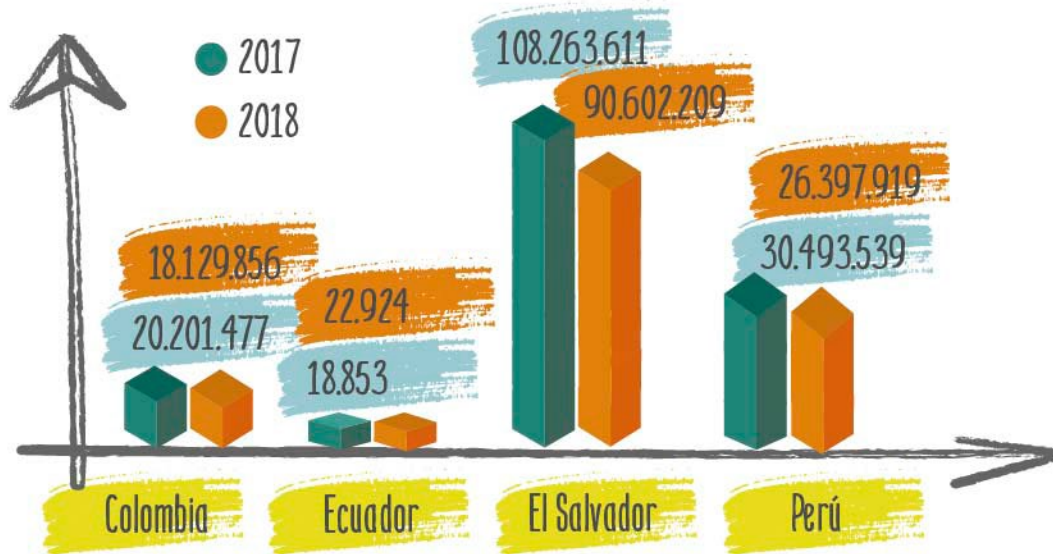
- De 346 fugas detectadas pasamos a 70 que están en proceso de corrección, permitiendo que se disminuyera el desperdicio de aire y de los compresores, consumiendo menos energía.

- Instalación de mecanismo de bloqueo de encendido y apagado de las luminarias, cumpliendo con las necesidades de “planta apagada”.

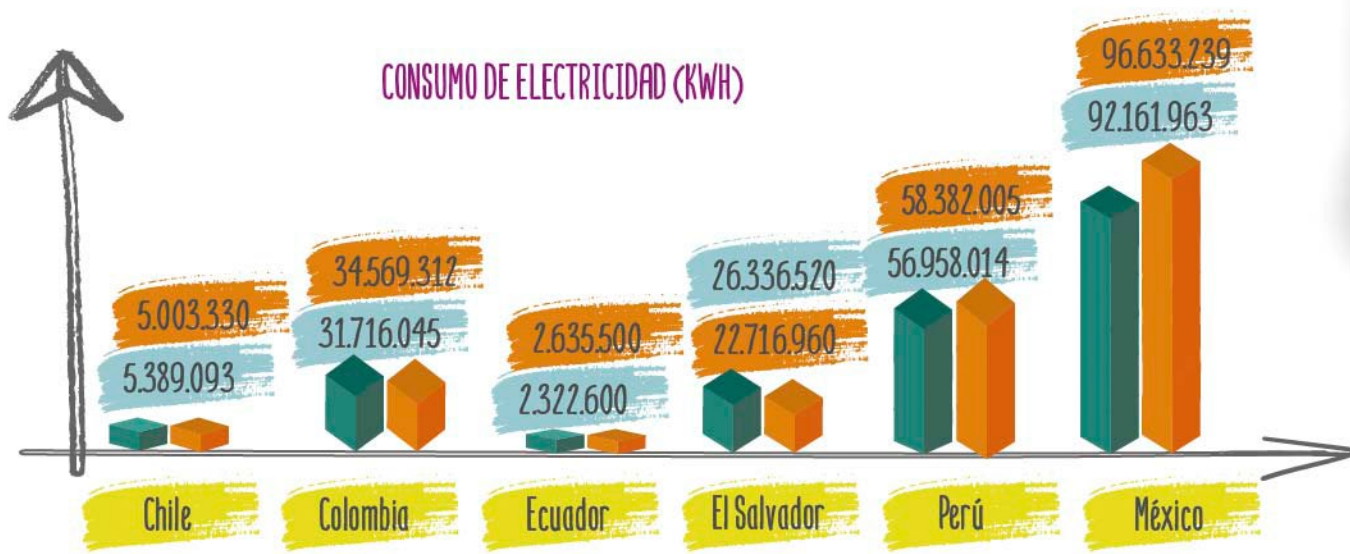
- Caracterización del tiempo de calentamiento de cada máquina, con el fin de generar acciones orientadas a la disminución del consumo de energía.



Consumo de combustibles procedentes de fuentes no renovables (kwh)



CONSUMO DE ELECTRICIDAD (KWH)



CIERRE DE CICLO DE NUESTROS PRODUCTOS



“Recicloplas Perú es una iniciativa que cobra importancia en los tres pilares del desarrollo sostenible. Tiene un impacto positivo en el medio ambiente, dado que reduce el consumo de materia prima virgen y por ende disminuye el impacto en el ciclo de vida de los productos de Pamolsa, impacta en la sociedad al generar trabajo a casi 700 personas en la industria del reciclaje y permite a la compañía contar con materia prima de alta calidad a un precio competitivo.”

Enrique Sarco, jefe de Responsabilidad Social
Carvajal Empaques Perú.



Nuestro modelo operativo



Los **consumidores y recolectores/recicladores** son el primer eslabón de nuestro proceso, siendo los recolectores quienes se encargan de evitar que los residuos de PET lleguen a rellenos sanitarios o ecosistemas.

Recicloplas es abastecida por **510** recolectores.

Estos residuos llegan a **centros de acopio** que formalizan y monetizan los esfuerzos de los recolectores organizando y comercializando los envases de manera adecuada a las plantas de reciclaje para que sean procesados.

Contamos con **7** empresas acopiadoras.

Luego, el material es recibido por **Recicloplas Perú (procesador)**, encargado de convertir el esfuerzo de los recolectores y acopiadores en materia prima de alta calidad para la elaboración de nuevos productos.

15 empleos directos para recicladores.

Pamolsa, nuestra operación en Perú, adquiere el material procesado por Recicloplas y lo reincorpora en su portafolio PET. Finalmente, nuestros clientes, optan por adquirir productos elaborados con resinas recicladas permitiendo cerrar su ciclo.

En **2018** incorporamos **2.435** ton de PET a los productos de Pamolsa.

665 empleos en sus tres niveles (recolectores, acopiadores y procesador).

Millones de botellas PET recuperadas



Desde 2013
hemos
recuperado más
de 460 millones
de botellas PET.

Equivalentes a 96
piscinas olímpicas

Estamos rompiendo paradigmas en Colombia

Hasta mayo de 2017, los habitantes de Cali pensaban que cualquier empaque plástico que entraba en contacto directo con alimentos no podía reciclarse y su único destino era una caneca de basura. Casi dos años después, **hemos impactado a 94.000 personas** con la campaña **Cambia el rumbo del plástico**, entendiendo que el plástico no es basura y que puede cerrar su ciclo si se deposita en una caneca de residuos aprovechables.



Comunidades que recuperan los empaques plásticos.



Una de las empresas líderes en producción de mobiliario plástico es el principal cliente de Recicloplas. Actualmente elaboran sillas pequeñas y casas para mascotas con este material.

Quince comunidades se han vinculado a la campaña, entregando sus residuos plásticos de único uso.

Cuatro operadores logísticos y cinco asociaciones de recicladores han logrado generar una cadena de valor alrededor de estos residuos, comercializándolos a Recicloplas.

Recicloplas Colombia es la primera empresa del suroccidente colombiano que ha logrado desarrollar resinas posconsumo calidad premium del PP (polipropileno), PS (poliestireno) y PE (polietileno). Demostrando que sí es posible desarrollar un mercado con estos materiales e incorporarlos en procesos de economía circular.

Las asociaciones de recicladores propietarias de Recicloplas son Redecal, Arena y Ecofururo.



Al cierre de 2018, Recicloplas Cali había transformado más de 41 millones de empaques plásticos de único uso. Provenientes de:

- Poliestireno (PS):** vasos desechables, bandejas, platos, cubiertos, y ganchos.
- Polipropileno (PP):** vasos desechables, tela no tejida, ganchos, vasijas, canasta, sillas y cubiertos.
- Polietileno (PE):** bolsas plásticas y stretch film.



GESTIÓN DE TALENTO CON ACCOUNTABILITY

Atraemos, desarrollamos y empoderamos nuestro talento

Resultado de la buena reputación que tiene la compañía, **logramos atraer a 3.322 nuevos colaboradores** de los cuales 1.763 (53%) fueron mujeres y 1.559 (47%) hombres. La mayoría de ellos, corresponden a cargos operativos que ingresan a la compañía para reforzar la operación en temporadas estratégicas.

2.011

Colaboradores menores de 30 años.

1.182

Colaboradores entre 31 y 50 años.

129

Colaboradores mayores de 50 años.

158% más con respecto al periodo 2017.

Nuestras horas de formación incrementaron en un

50%

con respecto al año 2017, pasando de 105.407 a

157.700 horas.



De igual modo, la **población beneficiada aumentó en un 36%**, logrando cubrir a **4.369 colaboradores.**

Invertimos

COP\$1.700.535.680*

para financiar la participación de nuestros colaboradores en programas de formación internos y programas formales en instituciones de educación superior.

**cifra expresada en pesos colombianos*



SOMOS
DESARROLLADORES
de nosotros mismos y de otros

Con el objetivo de fortalecer nuestra capacidad de Innovación, nuestros colaboradores participaron junto a otros colaboradores de la Organización Carvajal en tres diplomados corporativos:



Líderes de Innovación, enfocado en conceptos y herramientas para facilitar equipos que generen soluciones innovadoras ante los retos del mercado.



Transformación digital, donde se diseñaron proyectos para generar nuevos modelos de negocio, mejorar la experiencia de los clientes y optimizar la eficiencia operacional en la compañía.



Marketing Digital, con el objetivo de generar una visión panorámica para poder priorizar las actividades de marketing y dirigir las adecuadamente para obtener el máximo provecho del mundo digital en nuestros negocios, mejorando así la experiencia de los clientes y extrayendo insights de los consumidores.



MÉXICO

Cincuenta y cinco colaboradores fueron entrenados en habilidades gerenciales acorde a la cultura Carvajal hace las cosas bien. Así mismo, se formaron **setenta y dos instructores internos en piso** con la finalidad de proporcionarles herramientas para transmitir sus conocimientos en el equipo de trabajo, desarrollando sus habilidades para compartir aprendizajes tanto en la teoría como en la práctica.



EL SALVADOR

Lanzamos el programa **Líderes Carvajal dirigido a cuarenta y cinco jefes** para fortalecer la cultura Carvajal hace las cosas bien. También se llevó a cabo la Escuela de Producción, permitiéndole a los colaboradores operativos tener el conocimiento técnico para apoyar e identificar oportunidades de mejora en los procesos productivos.



PERÚ

Ciento diez líderes, participaron en el **programa Líder Integral** que buscó reconocer aquellos jefes que con su liderazgo inspiran, y promueven la acción, alimentan el espíritu de equipo, modelan con su ejemplo y logran que sus colaboradores con pasión y compromiso aprendan más, excedan las expectativas que se tienen de ellos y sean mejores cada día.

Estamos formando a **cincuenta y seis vendedores** visionarios y estrategias en Perú, a través del **programa de Gestión Comercial**, donde definimos el perfil del gestor comercial administrativo y el ejecutivo comercial, identificando las brechas actuales y diseñando el plan de capacitación que consistía en tres niveles formativos: general, funcional y especialización.

Gracias al **programa formación de operadores**, entrenamos a **ochenta colaboradores** de producción en competencias técnicas relacionadas con la operación de las máquinas y los procesos productivos del negocio.



Colombia

Llevamos a cabo el programa **Líder transformador** que buscó desarrollar mayor consciencia frente al atributo cultural, desarrollador de sí mismo y de otros, para lograrlo nos apoyamos en herramientas de coaching, fortaleciendo las habilidades de **30 líderes** para influenciar positivamente en otros y lograr las metas de sus equipos. En paralelo, se desplegó el programa **MDM (Modelo de Desarrollo de Manufactura)**, que trabajó el desarrollo de habilidades y conocimientos técnicos asociados a cada cargo y también al fortalecimiento de los atributos culturales de la organización, capacitando a 187 colaboradores del área de rígidos.

Certificamos a 24 colaboradores del área de extrusión en la norma técnica del SENA "**Preparar materiales poliméricos de acuerdo con procedimientos técnicos**" con el propósito de promover y reconocer el conocimiento y la experticia adquirida en el proceso y cargo desempeñado.

A nivel global generamos **351 movimientos internos**

de las cuales el **81%** representaron ascensos para los 283 colaboradores que ocuparon estos cargos.

80 colaboradores

participaron en actividades de exposición como rotación, reemplazo por vacaciones o licencias, representación en gremios y participación/liderazgo de proyectos.

El 77%

de nuestros cargos críticos ya cuentan con un sucesor identificado a menos de tres años.

Evaluamos nuestro clima laboral en México, pasando de un resultado **83,6% (2017)** a **86,3%**; en materia de Liderazgo, el resultado ascendió de **77,1 %** a **88,3 %**.

En Perú, nuestra encuesta de Liderazgo alcanzó mejores resultados pasando del **90,7% (2017)** a **94%**.

El resultado de ambas mediciones es muestra del impacto de las acciones definidas por el plan de acción de fortalecimiento de la cultura requerida por la compañía.

Consolidar una cultura de alto desempeño y accountability que garantice resultados



A cierre del año, 687 colaboradores contaban con una matriz de desempeño definida y comunicada por parte de sus líderes.

Nuestro % de colaboradores evaluados a través de matriz de desempeño creció un 316% con respecto a 2017.

El seguimiento al desempeño de los colaboradores se realiza a través de espacios de retroalimentación, donde cada líder se reúne con sus colaboradores a cargo para revisar el avance de sus objetivos y posibles situaciones de mejora presentadas en el proceso. En el año 2018, ocurrieron 475 reuniones de retroalimentación.

Al cierre del año, 573 colaboradores administrativos y 1.035 colaboradores operativos fueron valorados por una evaluación de desempeño, la cual comprende una medición de su % de vivencia de los atributos culturales realizada por él mismo y su jefe, además de un espacio de retroalimentación donde se construye el plan de desarrollo.

Calibramos a 400 colaboradores, lo que nos permitió identificar a los colaboradores de alto potencial, posibles sucesores de cargos críticos y proponer a algunos colaboradores para ocupar nuevas posiciones de forma objetiva. Estas calibraciones permiten tener una evaluación objetiva del talento porque participan Gestión Humana, el jefe del colaborador evaluado, y jefes de otras áreas que interactúan con él, brindando una visión holística de cada persona.

Gracias a las calibraciones hemos tomado decisiones de movilidades, nivelaciones salariales, formación y desvinculación.

Continuar generando condiciones de calidad de vida y desarrollo que incremente el compromiso con la organización

Buscando generar mayor equilibrio entre la vida personal y laboral, pusimos a disposición de nuestros colaboradores administrativos los siguientes bonos de tiempo:



Dos días de teletrabajo al mes.



Mediodía libre en el mes de cumpleaños.



Mediodía libre al trimestre.


En el año fueron redimidos 414 bonos de tiempo.





COMUNIDADES SOSTENIBLES INICIATIVAS PARA EL BIENESTAR DE NUESTROS GRUPOS DE INTERÉS

Colaboradores y sus familias



En El Salvador, continuamos con el programa **Becas talento con alto desempeño** que beneficia a 20 hijos de colaboradores con un programa de formación para obtener un nivel avanzado de inglés.

Clientes



En Perú, gracias al programa **Embajadores Pamolsa**, 135 clientes han mejorado su calidad de vida gracias al crecimiento rentable de sus negocios.

Ser Embajador Pamolsa significa tener un profundo conocimiento de nuestros productos, brindar un buen servicio, observar las oportunidades donde otros ven problemas. **Es nuestro aliado en un negocio donde todos ganamos** y se siente orgulloso de ser nuestro representante frente a los consumidores.

Impactos del programa para sus participantes:

- Han recibido capacitación formal en temas mercadeo, fidelización y atención al cliente, exhibición de productos, contabilidad y finanzas, facturación electrónica y fiscalización ante la Superintendencia Nacional de Aduanas y de Administración Tributaria – SUNAT.
- Se han ordenado con respecto a sus temas contables.
- Han comenzado la migración a factura electrónica.
- Mejoras en sus exhibiciones y atención a sus clientes.



Comunidades donde operamos



En conjunto con **30 colaboradores de Servimerk y Plasticentro**, nuestros principales clientes en Guatemala, **reforestamos una sección del parque y reserva natural Green Rush en ciudad de Guatemala.**



Nuestros colaboradores en El Salvador y sus familias realizaron la **liberación de tortugas en el museo de la tortuga de la playa San Blas.**



Continuamos apoyando al **Centro Educativo Sembrando Juntos**, dedicado a generar las condiciones necesarias para que niños entre 0 y 5 años gocen de educación inicial de calidad, apoyando a los sectores vulnerables de Perú. En 2018, donamos 35.000 soles que representan la cobertura de los gastos de un aula de este centro educativo durante un año, también realizamos talleres de empleabilidad a los padres de los niños, brindando la oportunidad a un grupo objetivo de convertirse en colaboradores potenciales de Carvajal Empaques Perú.

Con el apoyo de 200 colaboradores voluntarios, en el Estado de México, realizamos una reforestación del **“Parque Estatal Sierra de Guadalupe”** sembrado 150 árboles de diversas especies en su mayoría pino.

En Cali- Colombia, desplegamos **23 jornadas de la Reciclación**, iniciativa que consiste en habilitar un espacio para que la comunidad le entregue a recicladores de oficio, los residuos aprovechables que generan en su cotidianidad.



14,6
toneladas
rescatadas
de basura

681
participantes

Los residuos que lleva la comunidad son:



• Plástico



• Vidrio



• Papel

• Cartón

• Aluminio




TABLA GRI

Indicadores económicos

Asunto material	Indicador	Respuesta / página
Rentabilidad económica	<p>"GRI 201-1 a. El valor económico generado y distribuido (VEGD) de forma acumulada, incluidos los componentes básicos para las operaciones globales de la organización que figuran a continuación. Si los datos se presentan sobre la base de efectivo (caja), se debe informar de la justificación de esta decisión, además de los siguientes componentes básicos: i. Valor económico directo generado: ingresos; ii. Valor económico distribuido: costes operacionales, salarios y beneficios de los empleados, pagos a proveedores de capital, pagos al gobierno (por país) e inversiones en la comunidad; iii. Valor económico retenido: "el valor económico directo generado" menos "el valor económico distribuido". b. Cuando sea significativo, se informa del VEGD por separado a nivel nacional, regional o de mercado y de los criterios utilizados para definir la significación."</p>	<p>**Perfil de nuestra empresa (Pag. 02) Valor económico generado: COP\$ 1.416.256 Valor económico distribuido: COP\$ 783.079 Valor económico retenido: COP\$ 633. 176</p> <p><i>*Cifras expresadas en millones de pesos colombianos"</i></p>
Gobierno corporativo	Colaboradores recertificados como Ciudadanos Carvajal	*Gobierno Corporativo (Pag. 18)
Fortalecer la cultura de la gestión integral del riesgo	Maduración del modelo de gestión del riesgo y del sistema de control interno	*Fortalecer la cultura de la gestión integral del riesgo (Pag. 23)
Conectividad con nuestros clientes	Índice de lealtad	* Conectividad con nuestros clientes (Pag. 26)
Desarrollo de soluciones de empaques sostenibles	Desarrollo soluciones de empaques sostenibles puestas en el mercado	* Desarrollo de soluciones de empaques sostenibles

Indicadores ambientales

Asunto material	Indicador	Respuesta / página
Eficiencia energética	<p>"GRI 302-1</p> <p>a. El consumo total de combustibles procedentes de fuentes no renovables dentro de la organización en Kilovatios-hora(kWh), incluidos los tipos de combustibles utilizados.</p> <p>b. En kWh el total del consumo de:</p> <p>i. Consumo de electricidad</p> <p>c. El consumo total de energía dentro de la organización en Kilovatios-hora (kWh)."</p>	* Uso sostenible de la energía (Pag. 31).
Cierre de ciclo de los empaques plásticos	<p>"Toneladas de material posconsumo recuperado y transformado</p> <p># botellas de PET recuperadas en Recicloplas Perú y sus indicadores de aprovechamiento. (tipos de empaque producidos)</p> <p># empaques plásticos recuperados por Recicloplas Cali y sus indicadores de aprovechamiento. (tipos de resina)"</p>	* Cierre de ciclo de nuestros productos (Pag. 34).
Gestión de residuos	<p>"GRI 306-2</p> <p>a. El peso total de los residuos peligrosos, desglosado de acuerdo con los siguientes métodos de eliminación cuando proceda.</p> <p>b. El peso total de residuo no peligrosos, desglosado de acuerdo con los siguientes métodos de eliminación cuando proceda.</p> <p>c. Cómo se ha decidido el método de eliminación de los residuos."</p>	

Gestión de residuos (Toneladas)	México	El Salvador	Colombia	Ecuador	Perú	Chile	TOTAL 2018
El peso total de los residuos peligrosos, desglosado de acuerdo con los siguientes métodos de eliminación cuando proceda:	62.701	6,34	56,06	1,06	10,50	2,55	139
Reciclaje			0,128				
Recuperación, incluida la recuperación energética		6,34					
Incineración (quema de masa)	62.701		0,21	1,060			
Otros (Celda de seguridad)			55,726		10,50	2,55	

Gestión de residuos (Toneladas)	México	El Salvador	Colombia	Ecuador	Perú	Chile	TOTAL 2018
El peso total de los residuos no peligrosos, desglosado de acuerdo con los siguientes métodos de eliminación cuando proceda:	3.417,9010	5,152	1.028	27,9	1.581,79	77,16	11.285
Reutilización		4,926	803,16	27,9	976,84	19,24	
Reciclaje		156					
Vertedero	62.701	70,49					
Otros (especificar)			224,57		604,95	57,92	

Cumplimiento de la legislación y normatividad ambiental

"GRI 307-1

La organización informante debe presentar la siguiente información:

- a. Las multas y las sanciones no monetarias significativas por el incumplimiento de las leyes o normativas en materia de medio ambiente e indicar:
 - i. el valor monetario total de las multas significativas;
 - ii. el número total de sanciones no monetarias;
 - iii. los casos sometidos a mecanismos de resolución de litigios.
- b. Si la organización no ha identificado incumplimientos de las leyes o normativas en materia de medio ambiente, basta con señalar este hecho en una declaración breve."

No se reportan multas por las geografías durante el 2018.

El Salvador recibió una queja por parte de la comunidad y está en proceso de investigación y evaluación ante el Juzgado Ambiental (Requerimiento para varias empresas de la zona Industrial Santa Elena).

Uso sostenible del agua

"GRI 303-1

- a. El volumen total de agua extraída, desglosada por la siguientes fuentes:
 - i. agua subterráneas
 - ii. Suministros municipales de agua u otros servicios hídricos públicos o privados"



Extracción de agua por fuente (m3)	México	El Salvador	Colombia	Ecuador	Perú	Chile	TOTAL 2018
El volumen total de agua extraída, desglosado por las siguientes fuentes: m3	146.367	208.483	54.947	602	74,740,18	16.042,46	501.182
Aguas subterráneas	146.367	182.768	12.899	12.899	14.723,18		
Suministros municipales de agua u otros servicios hídricos públicos o privados		25.715	42.048	602	60.017,00	16.042,46	
Agua reciclada y reutilizada (m3)			4,7	50,0			54,7
El volumen total de agua reciclada y reutilizada por la organización. (m3)							

Indicadores sociales

Asunto material	Indicador	Respuesta / página
Gestión de talento con accountability	<p>"GRI 401-1 La organización informante debe presentar la siguiente información:</p> <p>a. El número total y la tasa de nuevas contrataciones de empleados durante el periodo objeto del informe, por grupo de edad, sexo y región.</p> <p>b. El número total y la tasa de rotación de personal durante el periodo objeto del informe, por grupo de edad, sexo y región."</p>	*Gestión de talento con accountability (Pag.39)
	<p>"Indicadores de movilidad interna (Indicador 1) # vacantes cubiertas internamente/ #vacantes totales (Indicador 2) % de las movilidades que fueron ascensos"</p>	*Gestión de talento con accountability (Pag.39)
	<p>"GRI 404-3 El porcentaje del total de empleados por sexo y por categoría laboral que han recibido una evaluación periódica del desempeño y desarrollo profesional durante el periodo objeto del informe."</p>	*Gestión de talento con accountability (Pag.39)
	<p>"GRI 404-2 La organización informante debe presentar la siguiente información:</p> <p>a. El tipo y el alcance de los programas implementados y la asistencia proporcionada para mejorar las aptitudes de los empleados.</p> <p>b. Los programas de ayuda a la transición proporcionados para facilitar la empleabilidad continuada y la gestión del final de las carreras profesionales por jubilación o despido."</p>	*Gestión de talento con accountability (Pag.39)

Asunto material	Indicador	Respuesta / página
Comunidad	Monto donaciones con fines educativos.	<p>** Comunidades sostenibles (Pag. XX)</p> <p>* Donación para dar continuidad al programa Jóvenes con buen empaque en Colombia: 96.000.000 (cifra expresada en pesos colombianos)"</p>
	Monto donaciones a Fundaciones y/o causas sociales	<p>** Comunidades sostenibles (Pag. XX)</p> <p>* Donación realizada a causas sociales en Colombia: 186.374.518 (cifra expresada en pesos colombianos)</p> <p>* Donación realizada a causas sociales en Perú: 35.403 (cifra expresada en soles)</p> <p>* Donación realizada a causas sociales en El Salvador: 18.100 (cifra expresada en dólares americanos)</p> <p>* Donación realizada a causas sociales en Chile: 275.498 (cifra expresada en pesos chilenos)"</p>

Asunto material	Indicador	Respuesta / página
Salud y seguridad en el trabajo	<p>"GRI 403-2</p> <p>a. Los tipos de accidentes, la tasa de frecuencia de accidentes (TFA), la tasa de incidencia de enfermedades profesionales (TIEP), la tasa de días perdidos (TDP), la tasa de absentismo laboral (TAL) y las muertes por accidente laboral o enfermedad profesional para todos los empleados, desglosados por:</p> <p>i. región;</p> <p>ii. sexo.</p> <p>b. Los tipos de accidentes, la tasa de frecuencia de accidentes (TFA) y las muertes por accidente laboral o enfermedad profesional para todos los trabajadores (excluidos los empleados) cuyo trabajo o lugar de trabajo sea objeto de control por parte de la organización, desglosados por:</p> <p>i. región;</p> <p>ii. sexo.</p> <p>c. El sistema de reglas aplicado al registro y la presentación de información de estadísticas de accidentes."</p>	

GRI 403-2	Salud y seguridad en el trabajo		Colombia	Ecuador	Perú	México	El Salvador	Chile
403-2 a	Tasas de frecuencia de accidentes, enfermedades profesionales, días perdidos, absentismo y número de muertes por accidente laboral o enfermedad profesional de colaboradores con contratación directa.							
	Tasa de frecuencia de accidentes (TFA)	Tasa	6,3	1,8	0,2	2,3	3,1	8
	Tasa de incidencia de enfermedades profesionales (TIEP)	Tasa	2,3	0	0	0,0	0	0
	Tasa de días perdidos (TDP)	Tasa	85,5	0	0,30	54,0	39,78	62,09
	Tasa de absentismo laboral (TAL)	Tasa	1209,3	16	2,10	1,2	5394,4	62,09
	Muertes por accidente laboral o enfermedad profesional	Unidad	0	0	0	0	0	0



Carvajal

EMPAQUES

Carvajal Empaques S.A
calle 29 Norte No 6ª - 40
Cali, Colombia
Teléfono: +57 (2) 6612161

www.carvajalempaques.com